



Årsberetning 2017

Åspro arbeid og kompetanse AS

Åspro arbeid og kompetanse AS Årsberetning 2017

Selskapets virksomhet / beliggenhet:

Selskapets forretningskontor er i Ås kommune med besøksadresse Myrveien 14. 1430 Ås.

Selskapet er en Arbeidsmarkedsbedrift som gjennom avtale med NAV og Ås kommune, som eier, gir tilbud om varig tilrettelagte arbeidsplasser og individuelt tilrettelagte arbeidsrettede tiltak. Våre veiledere samarbeider tett med alle deltakere for at disse skal kunne oppnå en personlig og faglig vekst, basert på individuelle ønsker, muligheter og forutsetninger.

Målet er å bidra til å skape gode utgangspunkt for å oppnå varige arbeidsforhold for våre deltakere.

Selskapet er tiltaksarrangør for NAV gjennom arbeidsmarkedstiltakene:

- Varig tilrettelagt arbeid (VTA),
- Arbeidspraksis i skjermet virksomhet (APS), som ble avviklet av NAV pr. 30. november 2017 og erstattet av arbeidsmarkedstiltaket Arbeidsforberedende trening (AFT).
- Åspro ble godkjent leverandør av arbeidsmarkedstiltaket AFT fra og med 1. desember 2017.

I omstillingsprosessen fra APS til AFT ble selskapet, etter krav fra NAV, delt i et atføringselskap *Åspro arbeid og kompetanse AS* og et kommersielt selskap *Åspro administrasjon og utvikling AS*.

Åspro er en kompetansebedrift som leverer tjenester både til NAV, Ås kommune og næringslivet i Follo-regionen. Åspro sin viktigste ressurs er kompetansen, erfaringen og kunnskapskapitalen blant våre arbeidstakere og de ansatte veiledere og ledere. Det legges vekt på forskjellighet som potensial for arbeidsutførelse og individuell læring.

Vår visjon, vårt hovedmål og våre verdier:

Åspro AS er en verdistyrte organisasjon, som har arbeidet bevisst med å velge, definere og konkretisere vår visjon, våre hovedmål og verdier:

Vår visjon er at: Åspro skal være et naturlig valg for avklaring og utvikling av dine muligheter

Vårt hovedmål er å utvikle mennesker:

- Vårt samfunnsoppdrag er å gi mennesker med ulike arbeidshinder en mulighet til å delta i et aktivt yrkesliv
- Vår filosofi er at veien tilbake til arbeidslivet i størst mulig grad bør skje i reelle arbeidsmiljø.
- Gjennom vår tjenesteproduksjon har vi gjort bedriften til et naturlig valg for våre samarbeidsparter både innen atførings tjenester og vareproduksjon

Gjennom våre verdier – **måltrettet, inkluderende, ansvarlig og kompetent** – er vårt hovedfokus å få mennesker ut i arbeid

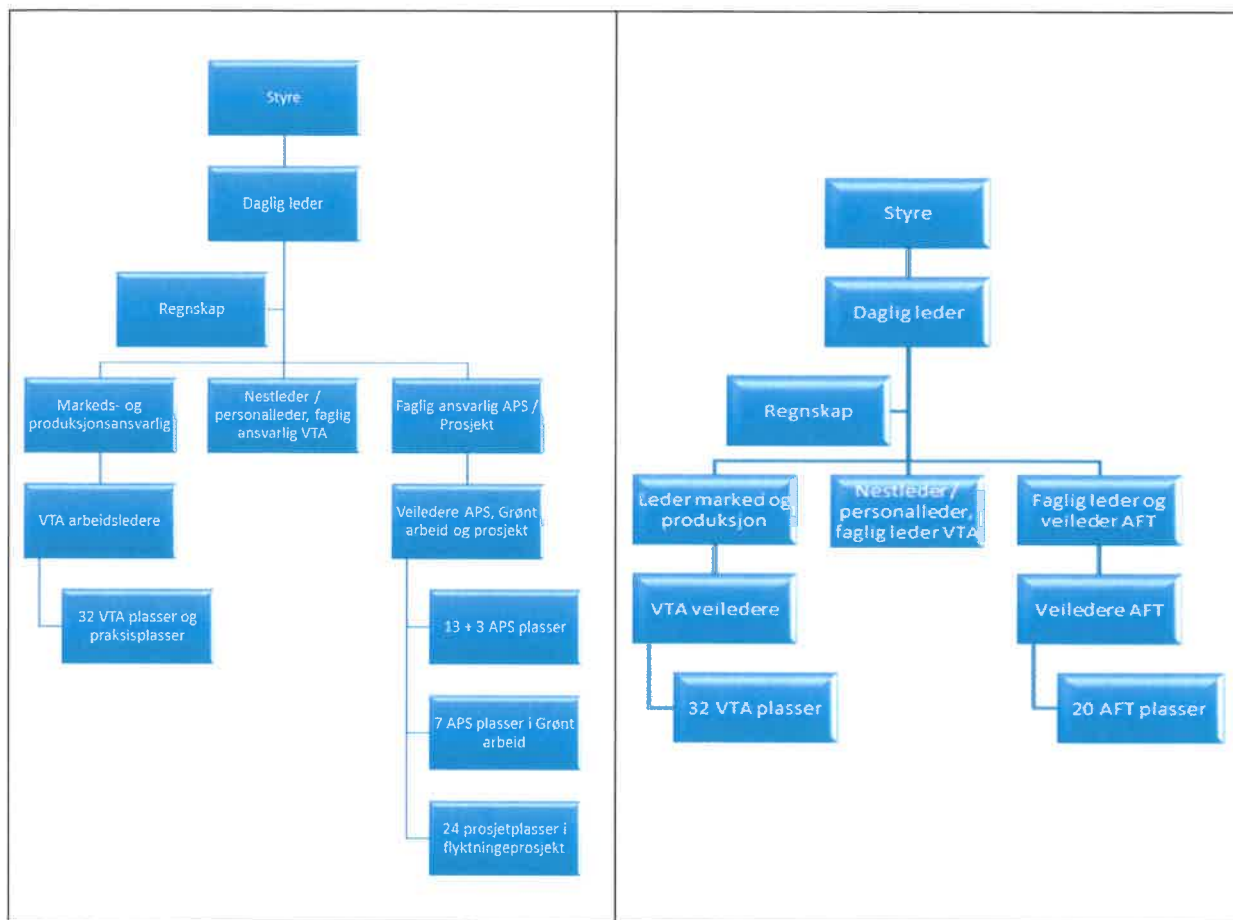
Eierforhold:

Selskapet eies av Ås kommune - 90% og Åspro arbeid og kompetanse AS - 10%

Styre, aksjonærer, administrasjon:

Styret har bestått av:

<i>Ordinære representanter</i>	<i>Personlige vararepresentanter</i>
Arne Hillestad, styreleder	Anne Berit Odenmarck
Cecilie Matre	Morten Lillemo
Hilde Nilssen (ansattes representant)	Frode Marås



I løpet av året er det avholdt fire ordinære styremøter og generalforsamling, samt ett ekstraordinært styremøte og ekstraordinær generalforsamling i forbindelse med fisjonen / oppdelingen av selskapet. Styret har ellers ført det nødvendige tilsyn med bedriften og opplever at det er gode samarbeidsforhold både internt i bedriften og mellom bedriften og styret. Styret vurderer at forutsetningen vedrørende fortsatt drift er tilstede, og årsregnskapet for 2017 er satt opp under denne forutsetning.

Driftsmessige utfordringer i 2017:

Attføringsbransjen har de siste årene vært i en kontinuerlig omstilling på grunn av endrede krav og rammevilkår fra NAV. Åspro har møtt disse utfordringene ved en løpende utvikling av våre tilbud, men Åspro har også handlet proaktivt i forhold til å søke utvikling av bedriften gjennom igangsetting av samarbeidsprosjekter uten støtte fra NAV.

I løpet av de første månedene av 2017 gjennomførte de ansatte og styret ved Åspro en betydelig utviklingsprosess knyttet til etablering av det nye arbeidsmarkedstiltaket Arbeidsforberedende trening (AFT).

Arbeidsmarkedstiltaket er øremerket for gjennomføring av bedrifter innen sektoren skjermet virksomhet. I henhold til EØS-avtalen er offentlig støtte forbudt og en ESA godkjenning var nødvendig for å sikre at tilskuddene til AFT tiltaket var lovlig i henhold til statsstøttereglene. ESA er EFTA's overvåkingsorgan og skal sikre at EFTA landene overholder forpliktelsene etter EØS-avtalen. Før igangsetting av det nye arbeidsmarkedstiltaket, hadde NAV behov for å få godkjent både tiltaket og at tiltaket kunne forbeholdes bedrifter innenfor skjermet virksomhet.

Åspro hadde flere organisasjonsmessige og kommersielle utfordringer knyttet til å kunne godkjennes som leverandør av Arbeidsforberedende trening. Blant disse var at Åspro leier ut store deler av eiendommen Myrveien 17 til annen virksomhet, at bedriften leverer tilbud på AMO-kurs i samarbeid med andre Arbeidsmarkedsbedrifter, samt at Åspro eier en andel i Opplæringskontoret for

lærekandidater i Akershus. I tillegg til utfordringene med godkjenning for AFT-tiltaket, varslet Kiwanis et ønske om å selge sin aksjeandel tilbake til Åspro, da lokallaget i Ås skulle legges ned.

Med bistand fra Åspro sitt revisjonsfirma ERFA revisjon AS, ble det gjennomført et tilbakekjøp av Kiwanis sin aksjeandel på 10%. Tilbakekjøpet ble godkjent gjennom Åspro sin ordinære generalforsamling og registrert i Brønnøysundregistrene.

Forslag til de organisasjonsmessige endringer ble utformet gjennom møter og kommunikasjon mellom Åspro og NAV, der det ble avklart at NAV kunne godkjenne selskapet som leverandør av AFT-tiltaket dersom selskapet ble fisjoner til et rent attføringselskap og et eget selskap som har som mål å drive kommersiell utleie av Myrveien 17, utvikle opplæring av lærekandidater og lærlinger innen attføringsbransjen, samt være en aktør innen ikke attføringsrelatert arbeidsmarkedsopplæring mv. Pålegget om å fisjonere ut Åspro sin næringsvirksomhet ble satt av NAV, og med tidsfrist en innen utgangen av 2017.

Med dette fokuset, og med bistand av et eksternt revisjonsfirma, iverksatte styret i Åspro en fisjon av det opprinnelige selskapet til et rent attføringselskap med nytt navn *Åspro arbeid og kompetanse AS*. Dette selskapet beholdt det opprinnelige organisasjonsnummer og alle ansatte i Åspro. Det ble samtidig opprettet et nytt selskap, *Åspro administrasjon og utvikling AS*. Det nye selskapet skal innledningsvis ikke ha egne ansatte, men daglig leder i Åspro arbeid og kompetanse og andre ressurspersoner fra selskapet skal kunne leies ut til Åspro administrasjon og utvikling ved behov. Begge selskap ble godkjent gjennom ekstraordinær generalforsamling og registrert i Brønnøysundregistrene.

Begge selskapene har etter krav fra NAV, vedtekter tilsvarende det opprinnelige Åspro AS. Vedtektene innebærer at eventuelle overskudd skal tilbakeføres til driftsutvikling og at det ikke kan utbetales utbytte. Selskapene ledes av et felles styre og har samme daglige leder.

Lovreglene omkring fisjon i aksjeloven og skatteloven, bestemmer at det fisjonerende selskap juridisk sett er ett aksjeselskap fram til fisjonen er registrert gjennomført.

Fra det øyeblikk registreringen er gjennomført snur dette til at det fisjonerende selskap går over til å være to selskaper med skattemessig og regnskapsmessig virkning fra 1. januar i fisjonsåret.

Det opprinnelige budsjett for 2017, med drifts- og regnskapsoppfølging, samt all annen aktivitet og oppfølging av eiendommene Myrveien 14 og Myrveien 17 var gjeldende frem til endelig registrering i Foretaksregisteret. Etter fisjonen, den 13. i desember 2017, avlegges årsregnskap for to selskaper for 2017.

Dette medførte blant annet at de eksterne leieinntektene i Myrveien 17 ble inntektsført i Åspro AS sine regnskapsrapporter fram til og med november 2017, for deretter å bli tatt ut og lagt i det nystiftede selskapet, Åspro administrasjon og utvikling AS, med virkning fra 01.01.2017 fordi lokalene *regnskapsmessig* gikk over til å eies av et annet selskap fra den datoen. Denne endringen har medført at de forutsatte inntekter for Åspro arbeid og kompetanse er vesentlig redusert i forhold til forutsetningene da budsjettet for 2017 ble lagt. Dette er også hovedgrunnen til at selskapet går med et relativt stort underskudd i 2017.

Splittingen av aktiviteter, eiendeler og gjeld, og effekten av oppsplittingen, ble i praksis ikke kjent for administrasjonen og styret i Åspro før ved gjennomføring av regnskapsoppgjøret og revisjonen for 2017. Gjennom hele fisjons-prosessen har det vært forutsatt at den skattemessig og regnskapsmessig virkning for de nye selskapene ville tre i kraft fra og med 1. januar 2018,

I 2016 igangsatte Åspro et prosjektsamarbeid med IMDI, Ås kommune, Voksenopplæringen, Bjørnebekk asylmottak, NAV og enkelte av Åspro sine nettverksbedrifter. Prosjektet innebar opprettelsen av et *Yrkesrettet arbeids- og opplæringstilbud for inntil 24 voksne flyktninger*. Prosjektet ble avtalt evaluert av NMBU v / Handelshøyskolen. For Åspro innebar samarbeidet å lede og gjennomføre et arbeidsrettet opplæringsprosjekt for målgruppene voksne flyktninger innen kommunens integreringsprogram, samt for voksne flyktninger ved Bjørnebekk med innvilget oppholdstillatelse, men langtidsbosatt i mottak i påvente av bostedskommune.

Prosjektet har i hele perioden blitt fulgt tett opp gjennom en prosjektgruppe sammensatt av deltakere fra Åspro, NAV, Bjørnebekk, voksenopplæringen og administrasjonen i Ås kommune.

Åspro ble tildelt prosjektmidler for 2016 fra IMDI og prosjektet ble igangsatt med 24 deltakere i juni. Målsettingen for prosjektet var å gi deltakerne en mulighet til hurtig opparbeidelse av tilstrekkelig

samfunnsforståelse til å kunne ta ansvar for egen integrering, og å prøve ut ulike former for arbeidstrening som kan benyttes for å gjøre deltakerne bedre i stand til å bli selvhjulpne og finne fast arbeid. På grunn av lang behandlingstid i IMDI, ble prosjektet igangsatt sent på året, med overgang til 2017 for å oppnå ferdigstilling og grunnlag for evaluering.

I samråd med Åspro sitt styre ble prosjektet søkt videreført i 2017. Søknadsprosessen overfor IMDI innebar at Åspro måtte forskutterte driften av prosjektet inntil svar fra IMDI forelå i løpet av april. I denne videreføringen lå også sjansen for at Åspro ikke ville få den omsøkte prosjektfinansiering som var nødvendig for å dekke kostnader til veilederlønn, deltakeropplæring og administrasjon.

Den radikale endringen i flyktningestrømmen til Norge, endrede prioriteringer hos IMDI, samt nedleggelsen av Bjørnebekk asylmottak, medførte avslag fra IMDI og manglende prosjektfinansiering for 2017.

Sluttevalueringen av prosjektet viser at deltakerne fra Bjørnebekk asylmottak har hatt en vesentlig bedre måloppnåelse enn deltakerne fra kommunen integreringsprogram. Dette tilsier at man gjennom prosjektet har etablert et erfaringsgrunnlag som kan benyttes til hurtigere selvstendigjøring og integrering av flyktninger dersom rammevilkårene for det kommunale flyktningarbeid endres, eller dersom flyktningestrømmen til Norge øker.

Tapet av de omsøkte tilskuddsmidler fra IMDI og kostnadene til veilederlønn, deltakeropplæring og administrasjon har også hatt en negativ påvirkning på regnskapsresultatet for 2017, men dette tapet har langt på vei blitt dekket inn gjennom økningen i produksjon i 2017. Kostnadene til sluttevaluering av prosjektet gjennom NMBU ble etter avtale dekket av Ås kommune.

Endringene i tiltaksporteføljen i NAV har medført at det tidvis har vært for få innsøkte deltakere på tiltakene APS/AFT og Grønt arbeid. Da NAV kun utbetaler tilskudd for det antall deltakere som til enhver tid er innsøkt, har dette medført at Åspro for første gang har opplevd at de utbetalte tilskudd til virksomheten er mindre enn de budsjetterte tilskudd som baseres på antall godkjente plasser fra NAV.

Gjennom den pågående omstillingsprosess har det også vært viktig å holde fokus på VTA-tiltaket og sørge for at arbeidstilgang og arbeidstakerutfordringene har stått i forhold til de kravene som stilles til tiltaket gjennom NAV. Dette har vi lyktes bra med i 2017 og arbeidstilgangen og oppdragene har vært økende gjennom hele arbeidsåret.

Prosessene med å styrke Åspro som leverandør av kvalifiserings- og attføringstiltak er blitt videreført, både i Ås og i Folloregionen. Gjennom vedtatte virksomhets- og opplæringsplaner foregår det en kontinuerlig utvikling og styrking av bedriftens og de ansattes attføringskompetanse. Samtidig pågår en prosess for utvikling av nye områder for driftsmessig innovasjon, både internt og i samarbeid med kommunale, fylkeskommunale og statlige instanser.

Åspro har valgt å fortsette samarbeidet med NMBU og Ås kommune om bysykkel-ordningen BygdeBike, hvor Åspro har ansvar for lager og vedlikehold av sykkelparken. Åspro ønsker å se på muligheten til å utvikle dette samarbeidet til å igangsette et sykkelverksted, samt å kunne gi tilbud om opplæring av lærekandidater innen sykkelvedlikehold og reparasjon.

Arbeidsåret 2017 har vært hektisk innen alle arbeids- og produksjonsområder. Vi har gjennomført et aktivt markedsarbeid overfor nye og eksisterende kunder. Satsingen har medført flere løpende oppdrag fra nye kunder og en generell økning i etterspørsel og produksjon overfor våre faste kunder. Vi har også videreført satsingen på Jobbfrukt gjennom oppsøkende kundeoppfølging. Dette har gitt god økning i antall kunder og større omsetning av produktet Jobbfrukt også i 2017.

Omsetningsøkningen for Jobbfrukt i 2017 har vært på 10,7% fra kr 2,17 mill. til kr 2,40 mill. Totalt har økningen i Åspro sine salgsinntekter vært på 11,6 % i 2017, fra kr 5,17 mill. til kr 5,77 mill. Samtidig og på grunn av tiltaksomleggingen fra APS til AFT med redusert attføringstilskudd fra NAV, samt avslaget fra IMDI om økonomisk tilskudd til videreføring av flyktningprosjektet, har Åspro opplevd en samlet reduksjon av driftsinntektene i 2017 på 1,6 % fra kr. 17,33 mill. til kr. 17,05 mill. Dette kommer i tillegg til bortfallet av leieinntekter for Myrveien 17 i forbindelse med fisjonsprosessen.

Da Åspro fikk avslag på prosjektmidler fra IMDI ble det iverksatt tiltak for å redusere prosjektkostnadene ut over de lønnsmessige kostnader til ferdigstilling av prosjektet. Dette har medført at vi har klart å gjennomføre reduksjon i driftskostnadene på 0,5% i forhold til 2016.

Endringene innen arbeidsmarkedspolitikken i 2017 har igjen forsterket NAV sine krav til øket kvalifisering av ansatte innen vekst- og utføringsbransjen. For å imøtekomme disse kravene har det også i 2017 blitt utført en gjennomgående opplæring og kursing av alle ansatte ved Åspro.

Administrasjon og arbeidsledelse:

Åspro hadde til sammen 14 ansatte i 2017, fordelt på 11 faste stillinger ved Åspro med følgende stillingsfordeling: Daglig leder, nestleder og faglig leder for VTA, leder av marked og produksjon og 5 arbeidsledere i VTA. Faglig leder for APS/AFT og Grønt Arbeid, og 2 veiledere i APS/AFT. Åspro hadde også i 2017 avtale med 2 veiledere ved Sand gård om drift av tiltaket APS/AFT gjennom Grønt arbeid. Åspro hadde også ansatt en veileder knyttet til driften av det arbeidsrettede prosjektet for flyktninger til og med avslutningen i juni 2017.

Samarbeid med NAV: Det har vært en gjennomgående og god kontakt med NAV tiltak Akershus og de lokale NAV kontorene i Follo som har hatt deltakere ved Åspro. De NAV kontorene som Åspro samarbeider med har hatt løpende tilbud om presentasjon/ informasjon om bedriften og de tilbudene vi gjennomfører på vegne av NAV.

Tiltaksoversikt:

Åspro hadde i 2017 tiltakene Varig tilrettelagt arbeid (VTA), Arbeidspraksis i skjermet virksomhet (APS), APS – Grønt arbeid, som ble endret til Arbeidsforberedende trening (AFT) fra og med 01. desember 2017.

Deltakerne til de respektive tiltaksplassene blir søkt inn fra NAV i henhold til antallet godkjente plasser. Vanligvis er det liten utskifting av deltakerne i VTA, da disse etter innsøking og vurdering fra Åspro får fast tilrettelagt ansettelse ved bedriften.

2017 har vært et unntaksår også i denne sammenheng. Vi har hatt relativt stor innsøking av unge deltakere som tidligere har vært avklart gjennom APS-tiltaket og har i samråd med NAV valgt å ta inn 6 deltakere fler enn det antall plasser vi har godkjent gjennom NAV. Årsaken til dette er at vi regner med en større turnover på VTA-plassene i nær fremtid på grunn av flytting og at flere deltakere har utviklet reduserte helsemessige forutsetninger for å kunne stå i arbeid.

Det foretas også en årlig vurdering om VTA deltakerne kan gå over til annet arbeid utenfor bedriften og ca 10% av VTA deltakerne er i deltids arbeidspraksis utenfor Åspro til enhver tid.

Ved de andre arbeidsmarkedstiltakene er det relativt stor turnover. Dette medfører at bedriften er avhengig av at NAV gjør en god jobb med hensyn til avklaring av deltakere og fortløpende innsøking for at Åspro skal kunne fylle alle godkjente plasser. Vi har periodevis opplevd at NAV ikke har klart å søke inn nok deltakere til APS/AFT og grønt arbeid i 2017.

Perioden 01.01 – 30.11.2017

VTA	32 godkjente plasser	32,37 gjennomførte årsverk
APS	13 godkjente plasser	13,37 gjennomførte årsverk
APS Grønt arbeid	7 godkjente plasser	6,21 gjennomførte årsverk

Fra og med 01.12.2017

AFT	20 godkjente plasser	18 gjennomførte månedsverk
-----	----------------------	----------------------------

Gjennomførte årsverk er regnet ut fra NAV sitt beregningsgrunnlag for refusjon der over 50 % stilling teller som hel stilling og under 50 % teller som ½ stilling.

Åspro sine tiltaksområder og hva som ble tilbudt ved disse i 2017

Varig tilrettelagt arbeid (VTA) har i 2017 tilbudt:

Et variert utvalg av forskjellige arbeidsoppdrag både knyttet til lokalitetene Myrveien 14 og Myrveien 17, samt ved flere eksterne lokasjoner hos våre nettverksbedrifter. I perioden september t.o.m. november arbeidet ca. 50% av bedriftens VTA ansatte med pakking av 9000 kasser med ulike øltyper (øl-julekalender) ved en av våre nettverksbedrifter i Vestby. Gjennom arbeidsåret 2017 har 2-4 VTA ansatte og en veileder, i perioder arbeidet ved en av våre nettverksbedrifter med pakking og ompakking av ulike matvareprodukter, og Åspro har også gjennomført serviceoppdraget «vaffelfredag» 1 gang i kvartalet, som et tilbud til alle ansatte ved DHL.

De fleste av arbeidsoppgavene innen VTA har vært knyttet til å bidra med en smidig og forutsigbar vareflyt for våre nettverksbedrifter innen matvarebransjen og elektronikkbransjen. Disse arbeidsoppgavene består i hovedsak av, mottak og lager- / logistikk-oppgaver, ulike former for merking og ompakking av en rekke ulike varer fra grossistvolum til detaljistvolum, samt merking og pakking av ulike reklame og kampanjeprodukter.

Bedriften har et eget produksjonsverksted for enkle snekkeroppgaver hvor vi lager engangspaller og andre produkter etter bestilling. Verkstedet har også løpende produksjon av merkestikk i forskjellige lengder og utførelse til bygg og anleggsbransjen.

VTA avdelingen tilbyr abonnementsordningen Jobbfrukt i samarbeid med Bama. Bedriften pakker ca. 1,5 tonn frukt pr uke, i kurver som bringes ut til faste abonnementskunder. Ved utgangen av 2017 hadde Åspro 233 abonnementskunder, som ukentlig mottar fruktkurver av forskjellig størrelse. I tillegg til pakking og distribusjon, utfører avdelingen kampanjesalg og direkte kundesalg, løpende markedsføring av produktet Jobbfrukt, samt fortløpende kundepleie.

Bedriften har i 2017 hatt fire varebiler merket med Jobbfruktreklame og en lastebil til bruk for distribusjon av jobbfrukt, postkjøring og annet transportbehov. Den løpende distribusjon av Jobbfrukt og ulike andre produkter medfører at VTA avdelingen, til enhver tid har et stort antall sjåføroppdrag med henting og utkjøring av varer i Østlandsområdet. VTA avdelingen ved Åspro har også et fast tjenesteoppdrag med levering og henting av post for et eksternt firma i Ås.

VTA avdelingen står også for intern produksjon av kantinemat og drift av bedriftens kantine og har fortsatt samarbeidet med levering av kantine- og møtemat til en av våre nabobedrifter i 2017.

Åspro arbeid og kompetanse AS valgte i 2017 å fortsette samarbeidet med NMBU og Ås kommune om bysykkel-ordningen BygdeBike. VTA avdelingen har ansvar for lager, oppfølging og vedlikehold av sykkelparken, som etter nyinnkjøp i 2017 teller til sammen 100 sykler. Utleie av syklene administreres gjennom App-styrte låser, hvor låstypen har vist seg å være det svake ledd. NMBU har igangsatt et nytt anbudsarbeid for å få mer holdbare låser til sesongen 2018.

Bedriften ønsker å se på muligheten til å utvikle dette samarbeidet til å igangsette et sykkelverksted som skal drives av VTA avdelingen, samt å kunne gi tilbud om opplæring av lærekandidater innen sykkelvedlikehold og reparasjon.

Arbeidstilbudet ved VTA avdelingen har vært individuelt tilpasset, både i forhold til arbeidsoppgaver og arbeidstid. Deltakernes arbeidsforhold følges opp gjennom medarbeidersamtaler og månedlige fellesmøter. Med bakgrunn i dette gis det tilrettelegging og veiledning ut fra den enkeltes ønsker, evner og forutsetninger. Bedriftens hovedmål er arbeidsinkludering, hvor vi gjennom bedriftens løpende arbeidsoppgaver og tilpasset tilrettelegging skaper grunnlag for de VTA ansattes personlig vekst og yrkesmessig utvikling.

Bedriften legger også til rette for at VTA ansatte skal ta vare på egen helse og bedriften sponser deler av treningsutgift i treningssenter dersom den VTA-ansatte trener fast en gang pr uke.

Arbeidspraksis i skjermet virksomhet (APS) har frem til 01.12.17 tilbudt:

Hovedfokuset for alle deltakere i tiltaket har vært tilrettelagt arbeidstrening i forhold til å kunne komme i arbeid, få en ny jobb eller beholde et tidligere arbeidsforhold. Alle deltakerne har fått individuelt tilpasset praksis.

Bedriftens deltakere i APS har fulgt individuelle løp ut fra hva den enkelte har som «bestilling» i sin søknad gjennom NAV lokal.

Åspro arbeid og kompetanse AS har en samarbeidsavtale med Ås kommune / Moer sykehjem. Der tilbys det individuell arbeidspraksis i forskjellige sykehjemsavdelinger. For de som har som mål å utdanne seg innen helsefag er dette viktig praksis. Praksisplassene ved Moer er også viktige i forhold til å oppnå en kartlegging av helsemessige forutsetninger, og evnen til å stå i et arbeidsforhold i den perioden man evt. leter etter den riktige praksisplassen for deltakeren. Alle tilbakemeldinger på samarbeidet er meget positivt. Lederne ved Moer sykehjem er fornøyd med at bedriften stiller opp med tett oppfølging av de personene som er i praksis ved sykehjemmet. Dette mener de er årsaken til at dette blir en «vinn-vinn» situasjon for alle parter.

Obligatorisk trening: Trening inngår som en obligatorisk del av APS løpet. Hver deltaker velger sin form for fysisk aktivitet gjennom tilbudet *Aktiv på dagtid (v/Ås idrettslag)*; svømming i varmt vann, sal-trening i gruppe eller individuell trening i treningssenter. APS tiltaket ved bedriften dekker utgiften til medlemskap i *Aktiv på dagtid*. Trening minimum en gang i uka. Deltakerne er alle i en livsfase hvor det er nødvendig å ha fokus på fysisk aktivitet i forhold til målet: arbeid.

Den 01.12.2017 fikk Åspro arbeid og kompetanse AS godkjent 20 plasser i det nye tiltaket Arbeidsforberedende trening (AFT). 18 deltakere fra APS tiltaket ved Åspro og Sand gård ble i løpet av desember 2017 konvertert til det nye Arbeidsforberedende trening - tiltaket. I prosessen frem til godkjenningen som leverandør av det nye AFT-tiltaket har også veilederne i bedriften gjennomført

forberedende opplæring for å være oppdatert og klar til å gjennomføre deltakerveiledning i henhold til det nye tiltakets kravspesifikasjon fra og med oppstartstidspunktet. Med denne bakgrunn har veilederne i Åspro arbeid og kompetanse sitt AFT- team startet individuelle prosesser for hver enkelt deltaker i det nye tiltaket. Åspro arbeid og kompetanse AS vil fortsette den faglige og metodiske utvikling av tiltaksarbeidet innen AFT i 2018, med målsetting å oppnå optimale resultater for våre deltakere.

Sand gård (APS - Grønt Arbeid) har frem til 30.11. 2017 tilbudt:

Praksisplasser innenfor aktiv gårdsdrift, til mennesker som sliter med psykiske lidelser og/eller rusproblematikk. Sand gård har et mangfold av arbeidsoppgaver innen naturbruk; fra stell og tilsyn med dyr til hagearbeid, skogbruk, fiske og arbeid ute på åkrer.

Gården har eget treningsrom og alle deltakerne oppfordres til å planlegge den type fysiske aktivitet som passer for den enkelte. Det har vært tilbudt gratis frokost hver dag, og det har blitt gitt individuelt tilpassede attføringsløp med samtaler og oppfølging. Deltakerne har deltatt på dagskurs/fagdager, turer og Åpen dag ved Follo DPS. Deltakerne i APS/AFT og Grønt arbeid ble invitert til Åspro sitt julebord.

Fra og med 01.12.2017 er også Sand gård med Grønt arbeid tatt inn som en del av AFT tiltaket ved Åspro arbeid og kompetanse. AFT-tiltakets tilknytning til Grønt arbeid er pr dato ikke endelig avklart.

Hva er tilbudt mht. formell opplæring/kvalifisering og annen dokumenterbar kompetanse (realkompetanse)

VTA: 12 har deltatt i ulike undervisningstilbud via kommunal voksenopplæring.

APS: Alle deltakerne i APS har gjennomgått individuelt tilpasset opplæring; CV, søknad, og intervju. De har også fått opplæring i karriereveiledningsverktøyet WIE, et digitalt verktøy som brukes i karriereveiledning.

Grønt Arbeid: 7 deltakere har gjennomført kurs «Bruk av motorsag», teoretisk og praktisk opplæring. 7 deltakere har gjennomført egen fagdag, praktisk CV-skriving.

Tverretattlig samarbeid/ tverrfaglige tjenester

VTA: Avdelingen har deltatt i ansvarsgruppemøter sammen med bolig, voksenopplæring, lege og familie/pårørende.

Bedriften har også deltatt med kartlegging og registrering av deltakere i samarbeid med rehabiliteringsavdeling ved SIA i forhold til 2 arbeidstakere, samt oppfølging av deltaker som var under behandling ved Follo DPS.

Follo barne- og u. skole har vært på besøk og bedriften har tatt imot dagshospitering av lærling som helsefagarbeider.

Bedriften samarbeider med OLIA (Opplæringskontoret i Akershus) og er med i møter ved styringsgruppen i Ås Kommune.

Første kvartal hadde bedriften tett samarbeid med Introprogrammet og NAV rundt fremmedspråklige elever.

APS / APS Grønt Arbeid: Gjennom hele året har veilederne deltatt i ansvarsgruppemøter og samarbeidsmøter med Psykisk helsetjeneste i kommunene, fastleger, Follo DPS, Frisklivssentralen i Ås kommune og forskjellige arbeidsgivere i eksterne bedrifter.

Samarbeid med NAV: Det har vært en kontinuerlig og god kontakt med de 7 NAV lokal kontorene (Enebakk, Frogn, Nesodden, Oppegård, Ski, Vestby, Ås).

Resultater av attføringsarbeidet

I henhold til bedriftens strategi- og virksomhetsplan og samarbeidsavtale med NAV er følgende resultat oppnådd:

Varig tilrettelagt arbeid (VTA)

Hovedmålet med tiltaket VTA er oppnådd med hensyn til at bedriften har tilbudt varig tilrettelagt arbeid i en skjermet virksomhet, med arbeidsoppgaver tilpasset den enkeltes yteevne. Arbeidsoppgavene har vært lagt opp med hensyn til å utvikle ressurser hos arbeidstakerne gjennom praktisk kvalifisering og tilrettelegging. Tilgangen på varierte arbeidsoppgaver både eksternt og internt i bedriften har vært god i 2017 og bedriften får jevnlig forespørsler om oppdrag. Ved behov jobber enkelte arbeidslag ved VTA avdelingen på oppdrag ute hos våre nettverksbedrifter. 2 av VTA arbeidstakerne hatt tilbud om arbeid i butikk.

Alle arbeidstakere har gjennomført medarbeidersamtaler hvor det blant annet fokuseres på arbeidsoppgaver og utviklingsmål. Tilbakemeldingene fra de VTA tilsatte viser at de fleste trives godt og har oppnådd sine individuelle mål. Noen har ønsket om andre oppgaver i andre avdelinger. Det har vært avholdt faste informasjonsmøter for hele bedriften i henhold til virksomhetsplanen. Referater gjøres fortløpende tilgjengelig for alle.

Det er faste planleggingsmøter med alle deltakere som er involvert i Jobbfukt hver mandag morgen.

Sykefraværet i 2017 ligger på 2,03 for VTA ansatte menn og 5,36 % for VTA ansatte kvinner. 3 kvinner og 3-4 menn har merkbart høyere fravær enn resterende arbeidstakere. Dette skyldes både psykiske og fysiske årsaker. 18 personer har fra 0 – 1 dag sykefravær. Et såpass lavt sykefravær hos arbeidstakerne i VTA viser at bedriften imøtekommer behovet for at mennesker med ulike bistandsbehov ønsker å bli sysselsatt og ha en meningsfull hverdag der de deltar i samfunnet. Uten dette tilbudet hadde de fleste gått hjemme, men likevel hatt behov for oppfølging på andre måter.

I VTA har det begynt 3 arbeidstakere i løpet av året.

Søkt inn fra NAV	3
Begynt	3
Søkt inn, fått plass, kom ikke	1

Arbeidspraksis i skjermet virksomhet (APS)

I første halvdel av 2017 hadde bedriften ikke venteliste, og vi hadde ledige plasser. Plassene ble fylt i slutten av august. Da vi avsluttet Åspro APS 30.11.2017 hadde vi 18 deltakere i tiltaket.

Hver enkelt deltaker i APS-tiltaket har individuelle mål, men i hovedsak har hovedmålet vært å kartlegge veien mot arbeid, videre utdanning eller annet tiltak. For mange som har store helsemessige utfordringer har det vært en avklaring mot en eventuell uførepensjon.

Deltakerne har vært en blandet gruppe. Det vil si både unge og voksne med forskjellige helseutfordringer.

Mange av de unge deltakerne kommer rett fra videregående skole, og flere har ikke fullført skolegang. Disse deltakerne har forskjellig grunnlagserfaring og flere helserelaterte utfordringer som gjør at veien til arbeid kan bli lang. Disse unge deltakerne har hatt behov for lang tid i tiltaket, uten at det nødvendigvis har resultert i at de har valgt videre utdanning eller har fått en fast tilknytning til en arbeidsgiver i løpet av perioden de har vært i tiltaket. Men til tross for deltakernes store utfordringer har veilederne opplevd positiv utvikling hos de fleste, som det kan utvikles videre.

Vårt arbeid bygger på en holistisk tankegang, vi tenker helhetlig. Vi setter fokus på helse, trening, kost/ernæring og økt livskvalitet, blant annet gjennom ulike kurs og veiledning. Veilederne i APS/AFT innhenter annen fagkompetanse gjennom et bredt samarbeid med psykologer, fastleger og andre fagpersoner der det er nødvendig.

Målet for deltakerne i Grønt arbeid, avd. Sand gård, har vært å starte en prosess, komme seg ut i aktivitet, møte andre mennesker og gradvis mestre å klare seg selv, slik at de blir i stand til å møte utfordringene i arbeidslivet.

I APS på Åspro har det, frem til 01.12.2017, sluttet 26 deltakere i 2017. Av disse ble 12 deltakere videreført til tiltaket AFT på Åspro 01.12.2017.

I APS avd. Sand gård, Grønt arbeid har det sluttet 15 deltakere, frem til 01.12.2017. Av disse ble 6 deltakere overført til tiltaket AFT på Åspro 01.12.2017.

APS:

16 har avsluttet	Andre aktive løsninger (bl. a. til AFT), utdanning, andre arbeidsrettede tiltak i regi av NAV
5 har avsluttet	Tilbakeført til NAV
2 har avsluttet	ARBEID
3 har avsluttet	Søkt/fått uførepensjon

Grønt arbeid:

7 har avsluttet	Andre aktive løsninger (bl. a. til AFT), tiltakskjedning til APS (før 01.12.2017)
7 har avsluttet	Tilbakeført til NAV
1 har avsluttet	Søkt/fått uførepensjon

AFT: 01.12.2017-31.12.2017.

3 har avsluttet	Arbeid med uførepensjon og bonuslønn
1 har avsluttet	Tilbakeført til NAV

Åspro arbeid og kompetanse AS ligger sentralt i forhold til Ås sentrum. Adressen er Myrveien 14, 1430 Ås, og all produksjon er organisert eller direkte knyttet til denne adressen. Organisasjonsmessig er bedriften et aksjeselskap. Selskapet ble stiftet 15.11.90. Selskapet ble fisjonert den 19.09.17 og registret i Brønnøysundregistrene som Åspro arbeid og kompetanse AS den 13.12.2017. Aksjekapitalen utgjør kr. 70 000 fordelt på 50 aksjer a kr. 1 400.-. Ås kommune eier 45 aksjer og Åspro arbeid og kompetanse AS eier 5 aksjer.

Myrveien 17.

På grunn av at produksjonen over tid har blitt mer plasskrevende ble eiendommen Myrveien 17 innkjøpt som produksjonslokale og lager i 2011. I dag benytter Åspro arbeid og kompetanse AS, 19,5 % av bygget til formålet, mens tidligere eier leier tilbake 80,5%. Myrveien 17 ble overført til det nye aksjeselskapet Åspro administrasjon og utvikling AS, gjennom fisjonen den 19.09.2017.

Klager

Bedriften har ikke mottatt skriftlig klage i 2017.

Arbeidsmiljø.

Arbeidsmiljøet ansees som godt for alle ansatte og igangsatte HMS tiltak følges opp ved alle avdelinger. Ingen ansatte eller tiltaksdeltakere har vært utsatt for arbeidsulykker i 2017. Sykefraværet på årsverksbasis utgjorde i 2015.

- For tiltaksansatte: kvinner 5,36 % og for menn 2,03 %.
- For ordinært ansatte: kvinner 2,40 % og for menn 2,27 %.

Ytre miljø.

Bedriftens virksomheter forurensar ikke det ytre miljø.

Forskning og utvikling / prosjektsamarbeid:

I november 2017 tok Åspro initiativ til å igangsette et prosjektsamarbeid mellom Arbeids-samvirkenes landsforening (ASVL) og de 16 arbeidsmarkedsbedriftene i Opplæringskontoret for lærekandidater i Akershus (OLIA). Prosjektsamarbeidet innebærer å benytte ASVL sitt verktøy «Inkluderende bedrift og appen iPraksis» som et felles verktøy for å inngå gode avtaler om arbeidspraksis og kunne etablere et praksismarked for Akershus som alle bedriftene kan benytte. Forventningen er at man kan oppnå et stort felles praksismarked i Akershus, med god tilgang til relevant praksis og arbeidstrening for bedriftenes deltakere. Samarbeidet innebærer også at det lettere kan inngås overordnede kjedeavtaler i samarbeid med ASVL og at bedriftene i mindre grad vil gå i «hælene på hverandre» for å inngå praksisavtaler.

Åspro har fortsatt samarbeidet med de to største samarbeidspartene i næringslivet, Haugen-gruppen og DHL om utprøving av bedriftsinterne arbeidsoppgaver for deltakere i arbeidsmarkedstiltakene VTA/APS/AFT. Åspro utførte i perioden september - november et eksternt prosjekt hvor ca. 50% av bedriftens VTA-ansatte pakket 9000 kasser julekalender-øl ved DHL. Gjennom arbeidsåret har en gruppe på 2 – 4 VTA ansatte og en arbeidsleder, i perioder arbeidet ved Haugen-gruppen med pakking og ompakking av ulike matvareprodukter og Åspro har også gjennomført serviceoppdraget «vaffelfredag» 1 gang i kvartalet, som et tilbud til alle ansatte ved DHL.

Samarbeidet om By-sykkelprosjektet «BygdeBike» med NMBU og Ås Kommune er også videreført i 2017. Prosjektet gir i hovedsak arbeid til VTA ansatte, men også APS/AFT deltakere med teknisk og praktiske interesser har enkeltdager med arbeidsutprøving gjennom prosjektet. Åspro sine hovedoppgaver i prosjektet er ansvar for utplassering av syklene om våren med løpende vedlikehold i sesongen, samt innhenting, konservering og vinterlagring av sykkelparken. I forbindelse med den kommende Fylkesreformen, har vi igjen begynt å se på mulighetene for å etablere et serviceverksted og mulige opplæringsplasser for lærekandidater knyttet til prosjektet.

Likestilling.

Av bedriftens 11 ordinært ansatte medarbeidere i 2017 er 5 kvinner og 6 menn. Styret er unntatt likestillingskravet.

Regnskapet er avlagt under forutsetning om fortsatt drift. Styret kjenner ellers ikke til noe forhold av viktighet for å bedømme selskapets stilling og resultat som ikke fremgår av resultatregnskapet og ballansen med noter. Det er heller ikke etter regnskapsårets utgang inntrådt forhold som etter styrets syn har betydning for bedømmelsen av regnskapet.

Ås den 03.05.2018


Arne Hillestad
(styreleder)


Cecilie Matre


Hilde Nilssen


Thorvald Salte