

## ÅRSBERETNING 2016

### Selskapets virksomhet / beliggenhet:

Selskapets forretningskontor er i Ås kommune med besøksadresse Myrveien 14. 1430 Ås.

Selskapet er en Arbeidsmarkedsbedrift som gir tilbud om varig tilrettelagte arbeidsplasser og individuelt tilrettelagte arbeidsrettede tiltak. Åspro bidrar i samarbeid med våre deltakere til å legge grunnlag for at deltakerne oppnår en personlige og faglige vekst, med en målsetting om å skape et bedre utgangspunkt for å få et varig arbeidsforhold, basert på deltakernes ønsker, muligheter og forutsetninger.

Selskapet er tiltaksarrangør for NAV gjennom arbeidsmarkedstiltakene Varig tilrettelagt arbeid (VTA) og Arbeidspraksis i skjermet virksomhet (APS).

Den viktigste ressursen Åspro har er kompetansen, erfaringen og kunnskapskapitalen blant våre arbeidstakere og de ansatte ledere og veiledere. Det legges vekt på forskjellighet som potensial for arbeidsutførelse og individuell læring.

### Vår visjon og våre verdier:

Åspro AS er en verdistyrkt organisasjon, som har arbeidet bevisst med å velge, definere og konkretisere vår visjon og våre verdier:

- Vekst gjennom arbeid
- Åspro AS skal gjennom arbeidstrening og ordinært arbeid tilføre verdier som tillit, ansvar, mestring, stolthet og fellesskapsfølelse

### Vårt hovedmål er arbeidsinkludering:

Gjennom virksomheten skape grunnlag for personlig vekst og yrkesmessig utvikling, hvor arbeidstakere med ulike bistandsbehov har muligheter til å delta i et aktivt yrkesliv og samtidig bidra til verdiskapningen i samfunnet.

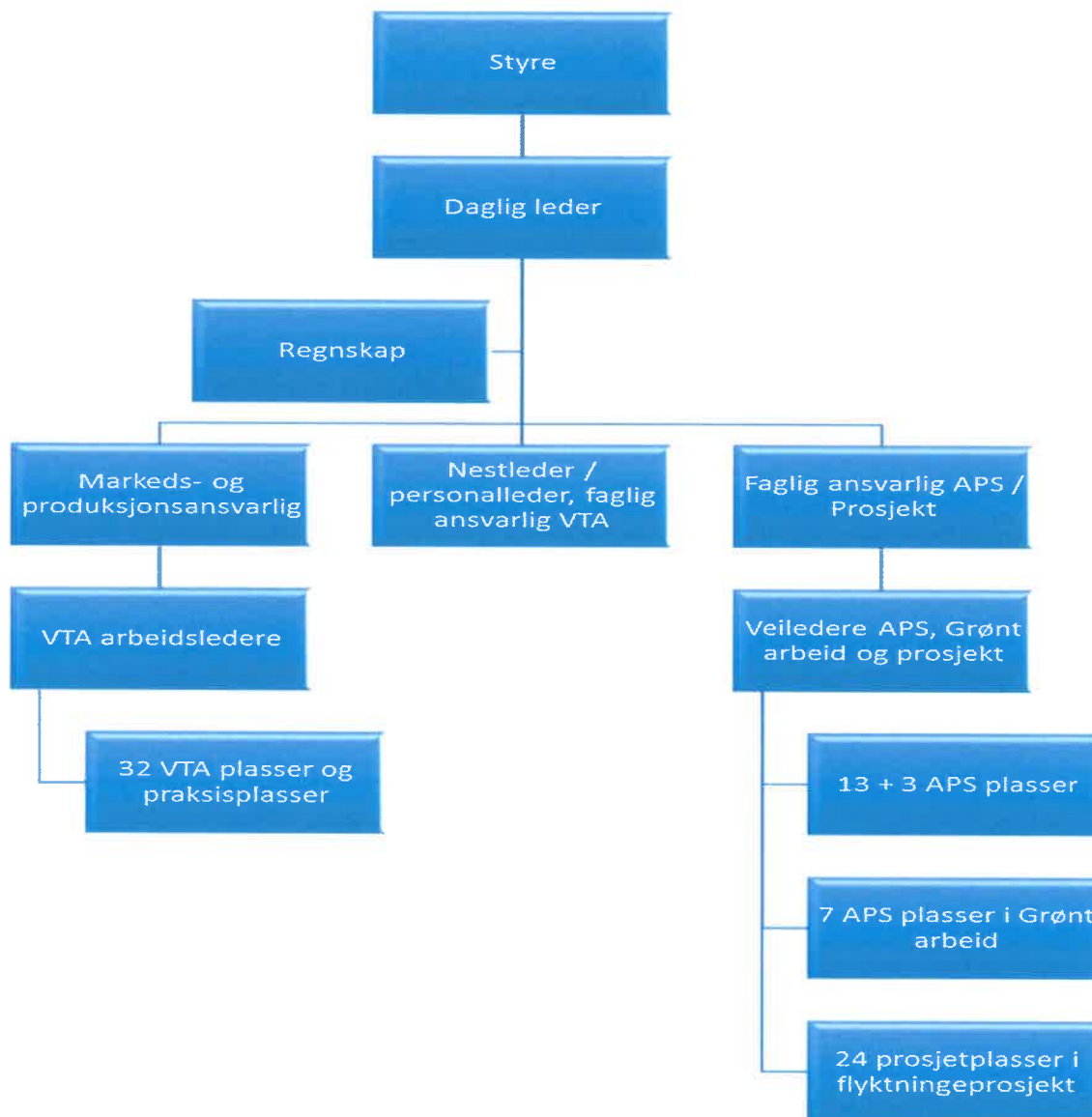
### Eierforhold:

Selskapet eies av Ås kommune - 90% og Kiwanis Club Ås - 10%

### Styre, aksjonærer, administrasjon:

Styret har bestått av:

<i>Ordinære representanter</i>	<i>Personlige vararepresentanter</i>
Arne Hillestad, styreleder	Anne Berit Odenmarck
Cecilie Matre	Morten Lillemo
Erling Thuen	Gunnar Haugen
Martin Skuterud	Gunnar Haugen
Hilde Nilssen (ansattes representant)	Frode Marås



I løpet av året er det avholdt 4 styremøter og generalforsamling. Styret har ellers ført det nødvendige tilsyn med bedriften og opplever at det er gode samarbeidsforhold både internt i bedriften og mellom bedriften og styret. Styret vurderer at forutsetningen vedrørende fortsatt drift er tilstede, og årsregnskapet for 2016 er satt opp under denne forutsetning.

Tabellen nedenfor viser bruttoinntekt, salg, årsresultat og egenkapital i forhold til foregående år.

År	2015	2016
Sum driftsinntekt	17 166 355,-	17 393 785,-
Salg	4 915 393,-	5 170 203,-
Årsresultat før skatt	630 168,-	328 834,-
Årsresultat etter skatt	659 983,-	292 833,-
Egenkapital	10 002 602,-	10 295 434,-

### **Driftsmessige utfordringer i 2016:**

Attføringsbransjen har de siste årene vært i en kontinuerlig omstilling på grunn av endrede krav og rammevilkår fra NAV. Åspro har møtt disse utfordringene ved en løpende utvikling av våre tilbud, men Åspro har også handlet proaktivt i forhold til å søke utvikling av bedriften gjennom igangsetting av samarbeidsprosjekter uten støtte fra NAV

De første månedene av arbeidsåret 2016 gjennomførte vi en betydelige endringsprosess knyttet til avviklingen av Arbeid med bistand. Samtidig, gjennom hele 2016 har og vi jobbet med å utvikle og tilpasse oss et marked i endring og arbeidet for å utligne den personal- og kompetansemessige endring som bedriften opplevde i ved avviklingen av Arbeid med bistand.

I forbindelse med omstillingsarbeidet har det også vært viktig å holde fokus på VTA-tiltaket og sørge for at arbeidstilgang og arbeidstakerutfordringene har stått i forhold til de kravene som stilles til tiltaket gjennom NAV.

Proessen med å styrke Åspro som leverandør av kvalifiserings- og attføringstiltak er blitt videreført, både i Ås og i Folloregionen. Gjennom vedtatte virksomhets- og opplæringsplaner foregår det en kontinuerlig utvikling og styrking av bedriftens og de ansattes attføringskompetanse. Samtidig pågår en prosess for utvikling av nye områder for driftsmessig innovasjon, både internt og i samarbeid med kommunale, fylkeskommunale og statlige instanser. Et resultat av dette var oppstarten av by sykkelordningen BygdeBike, i april 2016. som er et samarbeid mellom Ås kommune, NMBU og Åspro, hvor Åspro har ansvar for lager og vedlikehold av sykkelparken.

Åspro ble også tildelt prosjektmidler fra IMDI for å gjennomføre et arbeidsrettet opplæringsprosjekt for målgruppene enslige voksne flykninger som er en del av kommunens integreringsprogram og enslige voksne flykninger med innvilget oppholdstillatelse, men langtidsbosatt i mottak i påvente av bostedskommune. Prosjektet ble igangsatt med 24 deltakere i juni 2016 som et samarbeid mellom IMDI, Ås kommune, Voksenopplæringen, Bjørnebekk asylmottak, NAV og enkelte av Åspro sine nettverksbedrifter.

Målsettingen for prosjektet var å gi deltakerne en mulighet til hurtig opparbeidelse av tilstrekkelig samfunnsforståelse til å kunne ta ansvar for egen integrering, og å prøve ut ulike former for arbeidstrening som kan benyttes for å finne fast arbeid til deltakerne.

Også i 2016 har det vært enkelte endringer i Åspro sin kundeportefølje. Det er gjennomført et aktivt markedsarbeid, som igjen har medført flere løpende oppdrag fra nye kunder og en generell økning i etterspørsel og produksjon overfor våre faste kunder. Arbeidsåret 2016 har vært hektisk innen alle produksjonsområder. Den aktive markedsføring og kundeoppfølging av Jobbfukt vi utførte i 2015 har medført en fortsatt økning i antall kunder og omsetningen av dette produktet også i 2016.

Omsetningsøkningen for Jobbfukt i 2016 har vært på 3,4% fra kr 2,10 mill. til kr 2,17 mill.

Totalt har økningen i Åspro sine salgsinntekter vært på 5,1 % i 2016, fra kr 4,91 mill. til kr 5,17 mill.

Økningen i driftsinntektene totalt har vært på 1,6 % fra kr. 17,12 mill. til kr. 17,39 mill.

Selskapet har hatt en positiv økning av driftsinntektene i 2016, men vi har hatt en kostnadsøkning på 5,8%. Utgiftsøkningen skyldes hovedsakelig økte lønns- og driftsutgifter til ved ny prosjektaktivitet.

Endringene innen arbeidsmarkedspolitikken i 2016 har forsterket NAV sine krav til øket kvalifisering av ansatte innen vekst- og attføringsbransjen. For å imøtekomme disse kravene har det også i 2016 blitt utført en gjennomgående opplæring og kursing av alle ansatte ved Åspro.

### **Administrasjon og arbeidsledelse**

Åspro hadde til sammen 15 ansatte i 2016, fordelt på 11 faste stillinger ved Åspro med følgende stillingsfordeling: Daglig leder, nestleder og faglig leder for VTA, markeds- og produksjonsansvarlig og 5 arbeidsledere i VTA. Faglig leder for APS og Grønt Arbeid, og 2 veiledere i APS. Åspro hadde også i 2016 avtale med 2 veiledere ved Sand gård om drift av tiltaket APS / Grønt arbeid. Det ble også ansatt en prosjektleder og en veileder knyttet til driften av det arbeidsrettede prosjektet for flykninger.

Samarbeid med NAV: Det har vært en gjennomgående og god kontakt med NAV tiltak Akershus og de lokale NAV kontorene i Follo som har hatt deltakere ved Åspro. De NAV kontorene som Åspro samarbeider med har hatt løpende tilbud om presentasjon/ informasjon om bedriften og de tilbudene vi gjennomfører på vegne av NAV.

### **Tiltaksoversikt:**

Åspro hadde i 2016 tiltakene Varig tilrettelagt arbeid (VTA), Arbeidspraksis i skjermet virksomhet (APS), APS – Grønt arbeid og Arbeid med bistand (AB), frem til 28.02.16

Deltakerne til de respektive tiltaksplassene blir søkt inn fra NAV og bedriften får tilskudd i forhold til antall omsøkte plasser.

Ved tiltaket VTA er det liten utskifting av deltakerne, da disse etter innsøking og vurdering fra Åspro får fast tilrettelagt ansettelse ved bedriften. Det skal allikevel foretas en årlig vurdering om VTA deltakerne kan gå over til annet arbeid utenfor bedriften. Ved de andre arbeidsmarkedstiltakene er det relativt stor turnover. Dette medfører at bedriften er avhengig av at NAV gjør en god jobb med hensyn til avklaring av deltakere og fortløpende innsøking for at Åspro skal kunne fylle alle godkjente plasser. Vi har i noen grad opplevd at NAV ikke har klart å søke inn nok deltakere til APS grønt arbeid i 2016.

VTA	32 godkjente plasser	32,39 gjennomførte årsverk
APS	13 godkjente plasser	13,26 gjennomførte årsverk
APS Grønt arbeid	7 godkjente plasser	6,69 gjennomførte årsverk

Gjennomførte årsverk er regnet ut fra NAV sitt beregningsgrunnlag for refusjon der over 50 % stilling teller som hel stilling og under 50 % teller som ½ stilling.

### **Åspro sine tiltaksområder og hva som ble tilbudt ved disse i 2016**

#### Variert tilrettelagt arbeid (VTA)

Et variert utvalg av forskjellige arbeidsoppdrag både knyttet til lokalitetene Myrveien 14 og Myrveien 17, samt ved flere eksterne lokasjoner hos våre samarbeidsparter. I perioden september t.o.m. november deltok ca. 1/3 av bedriftens VTA ansatte i en prøveproduksjon av ca. 6000 kasser av et nytt produkt (Øl-julekalender) ved en av våre nettverksbedrifter i Vestby. Gjennom arbeidsåret 2016 har 2-4 VTA ansatte og en arbeidsleder, i perioder arbeidet ved en av våre nettverksbedrifter med pakking og ompakking av ulike matvareprodukter. I samarbeid med DHL har 2 VTA ansatte hatt fast arbeid en dag i uken med returorganisering og rydding av tompaller og Åspro har også gjennomført serviceoppdraget «vaffelfredag» 1 gang i kvartalet, som et tilbud til alle ansatte ved DHL. De fleste av arbeidsoppgavene innen VTA har vært knyttet til å bidra med en smidig og forutsigbar vareflyt for våre samarbeidsparter innen matvarebransjen og elektronikkbransjen. Disse arbeidsoppgavene består i hovedsak av, mottak og lager- / logistikk-oppgaver, ulike former for merking og ompakking av en rekke ulike varer fra grossistvolum til detaljistvolum, samt merking og pakking av ulike reklame og kampanjeprodukter

Åspro har fortsatt med levering og henting av post for eksternt firma i Ås også i 2016.

Åspro har et eget produksjonsverksted for enkle snekkeroppgaver hvor vi lager engangspaller og andre produkter etter bestilling. Verkstedet har også løpende produksjon av merkestikk i forskjellige lengder og utførelse til bygg og anleggsbransjen.

VTA avdelingen ved Åspro tilbyr abonnementsordningen Jobbfrukt i samarbeid med Bama. Åspro mottar over et tonn frukt i uka som pakkes og bringes ut til faste abonnementskunder. Åspro hadde ved utgangen av 2016 over 200 kunder som ukentlig mottar fruktkurver av forskjellig størrelse. I tillegg til pakking og distribusjon, utfører avdelingen kampanjesalg og direkte kundesalg, løpende markedsføring av produktet Jobbfrukt, samt fortløpende kundepleie.

Åspro har i 2016 hatt fire varebiler og en lastebil til bruk for distribusjon av jobbfrukt, postkjøring og annet transportbehov. Den løpende distribusjon av Jobbfrukt og ulike andre produkter medfører at VTA avdelingen, til enhver tid har et stort antall sjåføroppdrag med henting og utkjøring av varer i Østlandsområdet.

VTA avdelingen står også for intern produksjon av kantinemat og drift av Åspro sin kantine og har fortsatt samarbeidet med levering av kantine- og møtemat til en av våre nabobedrifter i 2016.

I april 2016 ble by sykkel-ordningen BygdeBike igangsatt som er et samarbeid mellom Ås kommune, NMBU og Åspro. Gjennom NMBU ble det i mars 2016 kjøpt inn 50 sykler og app-styrte låser. VTA avdelingen ved Åspro monterte og merket syklene i samarbeid med sykkelleverandøren og NMBU og sørget for at disse ble utplassert til åpningen av prosjektet den 19. april. Åspro sine hovedoppgaver i prosjektet er ansvar for utplassering av syklene om våren med løpende vedlikehold i sesongen, samt innhenting, konservering og vinterlagring av sykkelparken.

Arbeidstilbudet ved VTA avdelingen har vært individuelt tilpasset, både i forhold til arbeidsoppgaver og arbeidstid. Deltakernes arbeidsforhold følges opp gjennom medarbeidersamtaler og månedlige fellesmøter. Med bakgrunn i dette gis det tilrettelegging og veiledning ut fra den enkeltes ønsker, evner og forutsetninger. Vårt hovedmål er arbeidsinkludering, hvor vi gjennom bedriftens løpende arbeidsoppgaver og tilpasset tilrettelegging skaper grunnlag for de VTA ansattes personlig vekst og yrkesmessig utvikling.

Åspro legger også til rette for at VTA ansatte skal ta vare på egen helse og bedriften sponser deler av treningsutgift i treningssenter dersom den VTA-ansatte trener fast en gang pr uke.

### Arbeidspraksis i skjermet virksomhet (APS):

Hovedfokuset for alle deltakere i tiltaket har vært tilrettelagt arbeidstrening med formålet å komme i arbeid, få en ny jobb eller beholde et tidligere arbeidsforhold. Alle deltakerne har fått individuelt tilpasset praksis.

Deltakerne i Åspro APS har fulgt individuelle løp ut fra hva den enkelte har som «bestilling» i tiltakssøknaden fra NAV.

Åspro har inngått et samarbeid med Ås kommune v/ Moer sykehjem. Der tilbys det individuell arbeidspraksis i forskjellige sykehjemsavdelinger. For de som har som mål å utdanne seg innen helsefag er dette viktig praksis. Praksisplassene ved Moer er også viktige i forhold til å oppnå en kartlegging av helsemessige forutsetninger, og evnen til å stå i et arbeidsforhold i den perioden man evt. leter etter den riktige praksisplassen for deltakeren. Alle tilbakemeldinger på samarbeidet er meget positivt. Lederne ved Moer sykehjem er fornøyd med at Åspro stiller opp med tett oppfølging av de personene som er i praksis ved sykehjemmet. Dette mener de er årsaken til at dette blir en «vinn-vinn» situasjon for alle parter.

Trening inngår som en obligatorisk del av APS løpet. Hver deltaker velger sin form for fysisk aktivitet gjennom tilbudet *Aktiv på dagtid*; gå turer, svømming, sal-trening i gruppe eller individuell trening i treningssenter. Åspro APS dekker utgiften til medlemskap i *Aktiv på dagtid*. Det er kun legeerklæring som kan frita deltaker fra ikke å ha en eller annen form for fysisk aktivitet, minimum en gang i uka. Åspro opplever å ha et godt samarbeidet med den ansvarlige lederen av *Aktiv på dagtid* i Ås kommune. Dette treningstilbudet er et viktig tilbud til våre APS deltakere, da alle i en livsfase hvor det er nødvendig å ha fokus på fysisk aktivitet i forhold til målet: Arbeid.

Ved begynnelsen av 2016 var det en jevn søkning inn til tiltaket, og vi hadde lang venteliste. På slutten av 2016 har det vært færre søkere til tiltaket, og i løpet av desember 2016 var det ingen deltakere igjen på ventelisten. Alle plassene (20) har vært benyttet gjennom hele 2016.

Hver enkelt deltaker i tiltaket har individuelle mål, men i hovedsak har hovedmålet vært å kartlegge veien mot arbeid, videre utdanning eller annet tiltak. For flere av de innsøkte deltakerne som har hatt store helsemessige utfordringer i tillegg til ikke å være i arbeid, har det vært en avklaring mot en eventuell uførepensjon.

I løpet av 2016 har veilederne i APS opplevd endring i deltaker-gruppen. Frem til juli/august 2016 var det en blandet gruppe. Det vil si både unge og voksne med forskjellige helseutfordringer. I siste del av 2016 har vi opplevd at det søkes inn et overveiende antall veldig unge deltakere. Mange kommer rett fra videregående skole, og flere har ikke fullført skolegang. Alle har forskjellige tilleggs utfordringer som gjør at veien til arbeid oppfattes som lengre enn for den sammensatte gruppen vi har hatt tidligere.

Til tross for at flere av deltakerne har store utfordringer opplever veilederne positiv utvikling hos de fleste av deltakerne. Som eksempel kan følgende deltaker trekkes frem:  
NAV kontaktet Åspro ang. en ung gutt på 16 år, som ikke ville ha noe mer med skole å gjøre. Han ble mobbet og utestengt fra skolemiljøet. Han var stille og innesluttet, lærere og foreldre var meget bekymret for han, han ønsket bare å være i fred på rommet sitt. Han gikk med på å besøke Åspro for eventuelt en praksisplass internt på Åspro. Her startet han høsten 2016. Dette har vært meget vellykket. Etter ett år i tiltaket er gutten positiv, blid og fornøyd. Han opplever å ha gode kollegaer i en travel arbeidshverdag hvor det er behov for han. Framtidsutsiktene er også litt tydeligere da han har søkt folkehøgskole fra høsten 2017.

APS arbeidet ved Åspro bygger på en holistisk tankegang, vi tenker helhetlig. Vi setter fokus på helse, trening, kost/ernæring og økt livskvalitet, blant annet gjennom ulike kurs og veiledning. Veilederne i APS innhenter annen fagkompetanse gjennom et bredt samarbeid med psykologer, fastleger og andre fagpersoner der det er nødvendig.

### Arbeidspraksis i skjermet virksomhet ved avd. Sand gård (APS - Grønt Arbeid)

Praksisplasser innenfor aktiv gårdsdrift, til mennesker med psykiske lidelser. Sand gård har et mangfold av arbeidsoppgaver innen naturbruk; fra stell og tilsyn med dyr til hagearbeid, skogbruk, fiske og arbeid ute på åkrer. Gården har eget treningsrom og alle deltakerne oppfordres til å planlegge den type fysisk aktivitet som passer for den enkelte. Det har vært tilbudt gratis frokost hver dag, og det har blitt gitt individuelt tilpassede atferdsretningssamtaler og oppfølging. Deltakerne har deltatt på dagskurs/fagdager, turer og Åpen dag ved Follo DPS.

Ved APS avd. Sand gård - Grønt arbeid, har de hatt fullt belegg hele året. Målet for deltakerne har vært å starte en prosess, komme seg ut i aktivitet, møte andre mennesker og gradvis mestre å klare seg selv, slik at de blir i stand til å møte utfordringene i arbeidslivet.

### **Hva er tilbudt mht. formell opplæring/kvalifisering og annen dokumenterbar kompetanse (realkompetanse)**

For VTA ansatte:

2 arbeidstakere har deltatt i «Klart jeg kan» kurs, sammen med en gruppe APS deltakere, til sammen 36 timer.

11 arbeidstakere har deltatt i ulike undervisningstilbud via kommunal voksenopplæring.

For APS deltakere:

Alle deltakerne i APS har gjennomgått individuelt tilpasset opplæring innen områdene: CV, søknad, og intervju. Alle deltakere har også fått individuell karriereveiledning gjennom tiltaksperioden. Åspro benytter det digitale karriereveiledningsverktøyet WIE, som basisgrunnlag i veiledningen, men gjør også bruk av coaching mv

For deltakere i APS - Grønt Arbeid:

7 deltakere har gjennomført teoretisk og praktisk opplæring på kompaktlaster og redskapsbæreren «Avant 520».

7 deltakere har deltatt og gjennomført en fagdag med temaet: Hvordan utforme en god CV - Teoretisk og praktisk tilnærming til din personlige CV.

### **Tverretatlig samarbeid og tverrfaglige tjenester:**

Veilederne i VTA: Avdelingen har deltatt i ansvarsgruppemøter sammen med bolig, voksenopplæring, lege og familie/pårørende.

Deltatt i kartlegging og registrering av deltakere i samarbeid med rehabiliteringsavdeling ved SIA.

Bedriften har hatt samarbeid med videregående skoler og boliger. Bl.a. hatt enkeltdager med utplassering av lærlinger i barne- og ungdomsfaget.

Bedriften har tatt imot omvisning av skoleklasser fra spesialskoler og videregående skoler, andre bedrifter og hatt enkeltdager med utplasserte lærlinger fra Ås kommune.

APS / APS-Grønt Arbeid: Gjennom hele året har veilederne deltatt i ansvarsgruppemøter og samarbeidsmøter med Psykisk helsetjeneste i kommunene, fastleger, Follo DPS, Frisklivssentralen i Ås kommune og forskjellige arbeidsgivere i eksterne bedrifter.

Samarbeid med NAV: Det har vært en kontinuerlig og god kontakt med de fleste av de 7 NAV lokal kontorene.

### **Resultater av attføringsarbeidet**

I henhold til bedriftens strategi- og virksomhetsplan og samarbeidsavtale med NAV er følgende resultat oppnådd:

#### Varig tilrettelagt arbeid (VTA)

Hovedmålet med tiltaket VTA er oppnådd med hensyn til at Åspro har tilbudt varig tilrettelagt arbeid i en skjermet virksomhet, med arbeidsoppgaver tilpasset den enkeltes yteevne. Arbeidsoppgavene har vært lagt opp med hensyn til å utvikle ressurser hos arbeidstakerne gjennom praktisk kvalifisering og tilrettelegging. Tilgangen på varierte arbeidsoppgaver både eksternt og internt i bedriften har vært god i 2016. Åspro sin kundemasse har gitt svært gode tilbakemeldinger på brukerundersøkelser og bedriften får jevnlig forespørsler om oppdrag. Ved behov jobber enkelte arbeidslag ved VTA avdelingen på oppdrag ute hos våre oppdragsgivere. 2 av VTA arbeidstakerne hatt deltidsarbeid i butikk.

Alle arbeidstakere som har gjennomført medarbeidersamtaler hvor det blant annet fokuseres på arbeidsoppgaver og utviklingsmål. Årets gjennomgang av tilbakemeldingene fra de VTA tilsatte viser at de fleste har oppnådd sine individuelle mål. Det har vært avholdt faste informasjonsmøter for hele bedriften i henhold til virksomhetsplanen. Referater gjøres fortløpende tilgjengelig for alle.

Sykefraværet for VTA ansatte har vært på 2,3% % for menn og 2,97 % for kvinner i 2016.

Vi mener at en årsak til det lave sykefraværet hos arbeidstakerne viser at bedriften imøtekommer behovet for at mennesker med ulike bistandsbehov ønsker å bli sysselsatt og ha en meningsfull hverdag der de deltar i samfunnet. Uten dette tilbudet hadde de fleste gått hjemme, men likevel hatt behov for oppfølging på andre måter.

I VTA har det begynt 3 arbeidstakere i løpet av året.

Søkt inn fra NAV	2
Begynt	1

3 har sluttet i løpet av året.

Sluttet pga. helseproblemer, uten tilbud	2
Sluttet, tilbake til NAV	
Sluttet for å være på annet dagtilbud	
Flyttet til utlandet	1

#### Arbeidspraksis i skjermet virksomhet (APS)

Det har vært jevn søkning inn til tiltaket, og i hele 2016 har vi hatt ventelister.

Hver enkelt deltaker har individuelle mål, men i hovedsak har hovedmålet vært å kartlegge veien mot arbeid, videre utdanning eller annet tiltak. For mange som har store helsemessige utfordringer har det vært en avklaring mot en eventuell uførepensjon.

Ved APS avd. Sand gård - Grønt arbeid, har de hatt fullt belegg hele året. Målet for deltakerne har vært å starte en prosess, komme seg ut i aktivitet, møte andre mennesker og gradvis mestre å klare seg selv, slik at de blir i stand til å møte utfordringene i arbeidslivet.

I APS på Åspro har det sluttet 17 deltakere i 2016.

I APS avd. Sand gård, Grønt arbeid har det sluttet 9 deltakere i 2016.

APS:

2 har avsluttet	Andre aktive løsninger, utdanning, andre arbeidsrettede tiltak i regi av NAV
12 har avsluttet	Tilbakeført til NAV
3 har avsluttet	Til arbeid

Grønt arbeid:

3 har avsluttet	Andre aktive løsninger; tiltakskjedning til APS, Arbeidspraksis gjennom NAV
6 har avsluttet	Tilbakeført til NAV

#### Arbeid med bistand (AB)

I AB har det sluttet 22 deltakere i 2016 (tiltaket ble avsluttet 28.02.16)

2 har avsluttet	Til arbeid
19 har avsluttet	Overført til Oppfølging
1 har avsluttet	Tilbakeført til NAV

#### **Tiltaksdeltakere ved Åspro pr 31. desember 2016**

Varig tilrettelagt arbeid (VTA)	34 deltakere
Arbeidspraksis i skjermet virksomhet (APS)	14 deltakere
APS ved Sand Gård – Grønt arbeid	7 deltakere

**Åspro AS** ligger sentralt i forhold til Ås sentrum. Adressen er Myrveien 14, 1430 Ås, og all produksjon er organisert eller direkte knyttet til denne adressen. Organisasjonsmessig er bedriften et aksjeselskap. Selskapet ble stiftet 15.11.90. Aksjekapitalen utgjør kr. 100 000 fordelt på 50 aksjer a kr. 2000. Ås kommune eier 45 aksjer og Kiwanis Club of Ås 5 aksjer.

#### **Myrveien 17.**

På grunn av at produksjonen ved Åspro AS over tid har blitt mer plasskrevende ble eiendommen Myrveien 17 innkjøpt som produksjonslokale og lager i 2011. I dag benytter Åspro 19,5 % av bygget til formålet, mens tidligere eier leier tilbake resten.

#### **Klager**

Bedriften har ikke mottatt skriftlig klage i 2016.

#### **Arbeidsmiljø.**

Arbeidsmiljøet ansees som godt for alle ansatte og igangsatte HMS tiltak følges opp ved alle avdelinger. Ingen ansatte eller tiltaksdeltakere har vært utsatt for arbeidsulykker i 2016. Sykefraværet på årsverksbasis utgjorde i 2015.

- For tiltaksansatte: kvinner 2,97 % og for menn 2,3 %.
- For ordinært ansatte: kvinner 3,57 % og for menn 0,9 %.

#### Ytre miljø.

Bedriftens virksomheter forurensrer ikke det ytre miljø.

#### Forskning og utvikling /prosjektsamarbeid:

Åspro har i 2016 videreført samarbeidet med DHL ang. utvikling av arbeidsgrupper for APS deltakere og andre grupper henimot arbeid i virksomheten og tilsvarende praksisarbeid for enkelte VTA deltakere 1-2 dager pr uke. I perioden september t.o.m. november deltok ca. 1/3 av bedriftens VTA ansatte i en prøveproduksjon av ca. 6000 kasser av et nytt produkt (øl-julekalender) ved en av våre nettverksbedrifter i Vestby. Gjennom arbeidsåret 2016 har 2-4 VTA ansatte og en arbeidsleder, i perioder arbeidet ved en av våre nettverksbedrifter med pakking og ompakking av ulike matvareprodukter. I samarbeid med DHL har 2 VTA ansatte hatt fast arbeid en dag i uken med returorganisering og rydding av tompaller og Åspro har også gjennomført serviceoppdraget «vaffelfredag» 1 gang i kvartalet, som et tilbud til alle ansatte ved DHL.

Åspro deltar i utviklingen av By-sykkelprosjektet «BygdeBike» i et samarbeid mellom universitetet NMBU og Ås Kommune. Prosjektet gir i hovedsak arbeid til VTA ansatte, men også APS deltakere med teknisk / praktiske interesser har enkeltdager med arbeidsutprøving gjennom prosjektet. Åspro sine hovedoppgaver i prosjektet er ansvar for utplassering av syklene om våren med løpende vedlikehold i sesongen, samt innhenting, konservering og vinterlagring av sykkelparken.

Åspro ble tildelt prosjektmidler fra IMDI for å gjennomføre et arbeidsrettet opplæringsprosjekt for målgruppene enslige voksne flyktninger som er en del av kommunens integreringsprogram og enslige voksne flyktninger med innvilget oppholdstillatelse, men langtidsbosatt i mottak i påvente av bostedskommune. Prosjektet ble igangsatt med 24 deltakere i juni 2016 som et samarbeid mellom IMDI, Ås kommune, Voksenopplæringen, Bjørnebekk asylmottak, NAV og enkelte av Åspro sine nettverksbedrifter.

Målsettingen for prosjektet var å gi deltakerne en mulighet til hurtig opparbeidelse av tilstrekkelig samfunnsforståelse til å kunne ta ansvar for egen integrering, og å prøve ut ulike former for arbeidstrening som kan benyttes for å finne fast arbeid til deltakerne.

#### Likestilling.

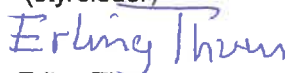
Av bedriftens 11 ordinært ansatte medarbeidere i 2016 er 5 kvinner og 6 menn. Styret er unntatt likestillingskravet.

Regnskapet er avlagt under forutsetning om fortsatt drift. Styret kjenner ellers ikke til noe forhold av viktighet for å bedømme selskapets stilling og resultat som ikke fremgår av resultatregnskapet og ballansen med noter. Det er heller ikke etter regnskapsårets utgang inntrådt forhold som etter styrets syn har betydning for bedømmelsen av regnskapet.

Ås den 18.04.2017



Arne Hillestad  
(styreleder)



Erling Thuen



Cecilie Matre



Martin Skuterud



Hilde Nilssen



Thorvald Salte